

Winter 17

wml
Limburgs drinkwater

Win één of zelfs
twee jaar gratis
water

Grog voor griep

heerlijk water

Regel
waterzaken
gemakkelijk
via mijnWML

Zo waakt WML
over de
waterkwaliteit

Koken in
een warm
bad

onderandere



4/ 'Groen water'

WML investeert in duurzaamheid



winter17

8/ Een witte wereld

Perfekte sneeuw in SnowWorld gemaakt van kraanwater



10/ Water op school; een helder verhaal

WML en Provincie Limburg: samen sterk voor kraanwater als de gezonde dorstlesser

Factuur per post alleen tegen betaling

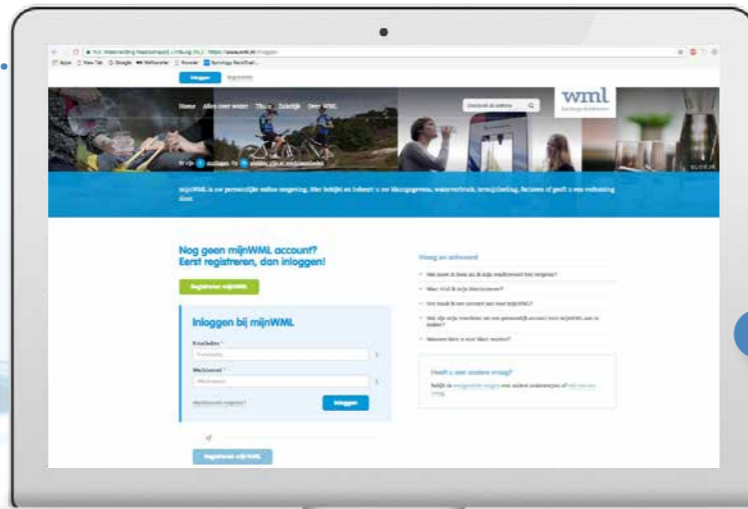
Digitale factuur; beter voor portemonnee en milieu

Nu al ontvangt een groot deel van de Limburgers de WML-factuur via de e-mail. De rest krijgt een papieren factuur. Omdat factureren per post steeds duurder wordt, gaat WML de kosten (€1,25) voor deze papieren factuur in rekening brengen. Zo komen de kosten terecht bij hen die ze maken. WML hoopt ook dat dit een stimulans is voor afnemers om op de digitale factuur over te stappen. Dat is immers wel zo duurzaam. Minder facturen per post, betekent minder bomenkap en minder vervoer en daarmee minder CO₂-uitstoot. Bovendien zijn de facturen digitaal op elk gewenst moment gemakkelijk te raadplegen.

Aanmelden voor een digitale factuur gaat in vijf gemakkelijke stappen:

1. Ga naar www.wml.nl/registreren en maak een mijnWML-account aan. U heeft hiervoor het klantnummer nodig dat op uw factuur staat. Als u al een account heeft, kunt u gewoon inloggen.
2. Ga naar 'Mijn persoonlijke gegevens' en klik dan op 'Factuurgegevens wijzigen'.
3. Kies nu bij 'Factuur digitaal ontvangen' voor 'Ja'.
4. Vul uw e-mailadres in of wijzig dat indien nodig.
5. Klik op 'opslaan'.

Wilt u toch een papieren factuur ontvangen, omdat u bijvoorbeeld geen computer heeft, dan kan dat uiteraard. Wij adviseren u in dat geval voor automatische incasso te kiezen. Dan blijft het aantal facturen beperkt tot één per jaar en blijven de kosten dus beperkt tot €1,25. Hebt u vragen over de digitale factuur of de kosten voor een papieren factuur, dan kunt u die stellen bij de klantenservice van WML: info@wml.nl of 043 - 3 09 09 09 (ma. - vr. 08:00 - 17:00)



mijnWML;

uw hele wateradministratie gemakkelijk bij de hand

Regel uw waterzaken gemakkelijk en snel via mijnWML

WML heeft haar website compleet veranderd. Belangrijk onderdeel binnen die nieuwe site: mijnWML. Dit is een persoonlijke omgeving waarbinnen u de meeste zaken rondom uw drinkwateraansluiting zelf online kunt regelen. Wie eenmaal een mijnWML-account heeft aangemaakt, bekijkt en beheert alle gegevens zelf. Hier past u gemakkelijk uw gegevens aan, geeft u een verhuizing door en kunt u ook alle financiële waterzaken regelen.

Hoofd Klantenservice van WML Myrko Webers: "Het is reuze praktisch. Je logt één keer in met het emailadres en een wachtwoord. Daarna zijn alle eigen gegevens toegankelijk. Meterstanden doorgeven, een meterwissel plannen, verhuizingen melden; het kan hier allemaal. Onze klanten willen graag hun waterzaken regelen op het moment dat het hen uitkomt. Dat kan nu probleemloos."

Marloes Beurskens uit Sittard, die als een van de eersten een mijnWML-account aanmaakte, is inderdaad zeer enthousiast: "Ik vind het bijzonder handig dat ik hier niet alleen mijn laatste factuur vind, maar ook de voorgaande facturen. Op die manier kreeg ik heel gemakkelijk inzicht in de ontwikkeling van ons waterverbruik. Het bleek dat we als gezin toch iets meer verbruikt hadden. Terwijl we duurzamer willen leven. Ik ben dus direct op de site gaan kijken hoe ik kan bezuinigen op ons

waterverbruik en ook daarover is op wml.nl alles te vinden. Ik las bij 'waterweetjes' dat ik de vaatwasser voller moet laten draaien en dat we een zandloperje bij de douche kunnen zetten. Dat gaan we zeker doen. Je ziet bijvoorbeeld ook hoeveel water er verbruikt wordt als je een toilet doorspoelt. Daar schrok ik van. Al met al merk ik dat de site en mijnWML ervoor zorgen dat ik bewuster met water en waterverbruik bezig ben. Dat is goed. De site is heel informatief en werkt prettig."

Aansluiting aanvragen

Het aanvragen van een nieuwe aansluiting is bewust buiten mijnWML gehouden. Wie een nieuwe of tijdelijke waterleidingaansluiting wil aanvragen, bij bouw, verbouw of sloop, moet immers ook vaak iets voor 'gas en licht' regelen. Daarom verloopt het aanvragen van een nieuwe (of tijdelijke) wateraansluiting via een landelijk portaal waar je in één keer gas, water én licht aan kunt vragen: www.mijnaansluiting.nl. Via deze website vraagt u dus in één keer alle nutsaansluitingen aan met een paar simpele klikken.

WML investeert in duurzaamheid 'Groen water'

WML doet er alles aan om haar water op een zo duurzaam mogelijke manier te produceren. Zo onderzoekt WML momenteel de mogelijkheden van windenergie, investeert het fors in zonne-energie en bekijkt het ook serieus of het de productie van water niet dichterbij de mensen kan brengen. Mooie initiatieven die we hier één voor één belichten.

Zon

Vaak zie je het niet eens, omdat de zonnepanelen hoog op het dak liggen, maar WML investeert de laatste tijd fors in zonnepanelen. De productielocatie in Beegden maakte al erg veel gebruik van zonne-energie. Toch is daar nog plaats gevonden voor maar liefst 1.000 extra zonnepanelen. Ook in Linne en Echt zijn recent 700 nieuwe panelen op het dak geplaatst. Uiteindelijk wil WML met zonne-energie haar CO₂-uitstoot met 2500 ton reduceren. Dat is ambitieus en ook niet alleen te realiseren door zonnepanelen op daken te plaatsen. Dan moet je onder andere ook zonneweiden aanleggen. Momenteel bekijkt WML of het daar eind komend jaar mee kan beginnen op haar locatie IJzeren Kuilen bij Meerssen. Alle energie die WML nu en straks opwekt, wordt direct ingezet voor de productie en distributie van drinkwater.

Wind

Met windenergie valt veel te winnen voor WML. Met drie of vier windmolens kan in de totale energiebehoefte van WML worden voorzien. Maar het plaatsen van windmolens ligt gevoelig en voor WML zijn steun en medewerking van de buurt daarbij een voorwaarde. Daarom zoekt WML bij haar windenergieplannen de samenwerking op met de omgeving. De opbrengst van de windturbines zal bijvoorbeeld met de buurt gedeeld worden en het overleg met omwonenden is intensief. Op dit moment werkt WML samen met de Nederweeter Energie coöperatie Newecoop aan de totstandkoming van Windpark Ospeldijk in Nederweert. Wij hopen dat dit coöperatief ontwikkelde windpark van vier windturbines per 2020 een bijdrage aan de Limburgse energietransitie kan geven. WML gaat zelf geen energie leveren (we houden het bij water) maar gebruikt de energie voor het oppompen, reinigen, ontkalken en doorpompen van drinkwater.

Superlocal

WML participeert enthousiast in het project 'Superlocal' in Kerkrade. Dat is een zeer innovatief project, waar drie hoogbouwflats op duurzame wijze worden getransformeerd tot 125 nieuwe huurwoningen. Superlocal streeft onder andere naar een gesloten waterkringloop, waardoor milieuwinst geboekt kan worden. Al het regenwater blijft in het gebied en zou met een kleine installatie gezuiverd kunnen worden tot drinkwater. Het regenwater verdwijnt hier niet in de bodem, maar wordt met behulp van verharding opgevangen. Want alleen het regenwater van de daken is niet voldoende. Ook streeft het project naar besparing op water door bijvoorbeeld vacuümtoiletten toe te passen.

Ria Doedel, directeur van WML: "We doen mee in dit project om te bepalen of decentrale technieken een aanvulling



kunnen zijn op de huidige centrale drinkwatervoorziening. We willen daarbij ervaren of we de kwaliteit en leveringszekerheid van onze huidige watervoorziening kunnen evenaren."

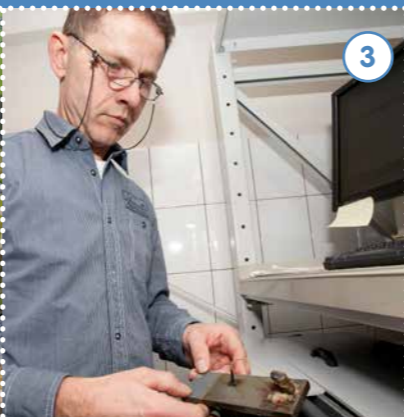
WML streeft ernaar klimaatneutraal drinkwater te leveren. Wat kunt u zelf doen om water duurzamer te maken? Door het niet te verspillen en alleen te gebruiken wat u nodig heeft. De productie van water kost energie en grondstoffen. Door zuiniger met water te zijn, en zeker met warm water, helpt u natuur en milieu. En nog een tip: kraanwater is veel duurzamer dan flessenwater, net zo lekker en gezond en tot wel 1000x goedkoper.

Check, check, dubbel check...

Zo waakt WML

Je leest de laatste tijd regelmatig over lozingen en verontreiniging van rivier- en grondwater. Toch maken de drinkwaterbedrijven van datzelfde rivier- en grondwater nog steeds veilig, betrouwbaar en gezond drinkwater. Wereldtop drinkwater zelfs. Hoe WML dat doet? Een kwestie van checken en nog eens checken. Op deze pagina's laten we zien waar dat gebeurt.

- 1 Rijkwaterstaat controleert het Maaswater voortdurend, onder andere in Eijsden. Is er iets niets in orde, dan waarschuwt ze onmiddellijk WML, zodat het innemen van water op tijd stopt.
- 2 WML staat in nauw contact met fabrieken en zuiveringsinstallaties langs de Maas. Ook dat zorgt ervoor dat WML op tijd stopt met het innemen van Maaswater als dat niet zuiver genoeg is.
- 3 In Beegden pompt WML het Maaswater in een enorm bekken. Daar nemen laboranten monsters. Maar ook zoetwatermosselen waken over de kwaliteit! Vertonen zij afwijkend gedrag (mosselen sluiten zich bij verontreinigd water) dan stopt automatisch de inname van Maaswater.
- 4 Het Maaswater komt eerst in een kleiner analysebassin. Daar worden monsters genomen die naar het lab gaan. Is er iets niet in orde, dan kan het water uit dat bassin weggepompt worden, terug de Maas in.
- 5 In het enorme voorraadbekken zelf, neemt WML drie keer in de week monsters van het water om die te testen op stoffen die er niet in horen.



over de waterkwaliteit

- 6 Via de zand- en grindbodem pompt WML het water uit het bekken: een eerste filtering. Voordat de zuivering begint, wordt het water in een gespecialiseerd lab getest op bacteriën en chemicaliën.
- 7 In de 'waterfabriek' doorloopt het water vervolgens alle zuiveringen die nodig zijn voor eersteklas drinkwater. Dat gebeurt onder meer met beluchting, actief kool, uv-licht en enorme zandfilters.
- 8 Uiteindelijk gaat het water naar grote reinwaterkelders. WML controleert wekelijks of dat water aan de allerhoogste eisen voldoet. Is het water op één locatie toch niet in orde, dan heeft WML back-ups: klanten krijgen dan water van elders.
- 9 Met een aantal klanten heeft WML afspraken gemaakt om regelmatig in het jaar het water thuis te controleren, helemaal aan het einde van de lange productie-keten dus.
- 10 Een flink deel van het Limburgse drinkwater komt uit diepe grondwaterbronnen. Het wordt opgepompt van onder een dikke beschermende kleilaag. Dat water is vaak eeuwenoud en erg zuiver. WML test dit water steekproefsgewijs bij de bron en verder in het gehele productieproces.
- 11 Een ander deel van het opgepompte water komt uit minder diepe bronnen. Die zijn gevoeliger voor invloeden van buitenaf. Daarom liggen ze altijd in een grondwaterbeschermingsgebied. Rond de bron zijn waarnemingsputten geslagen. Meet men daar een vreemde waarde, dan kan er op tijd ingegrepen worden. Ook dit water wordt vervolgens tijdens de zuivering en daarna op dezelfde manieren gecontroleerd.
- 12 En dan de laatste check! Want wie controleert de controleurs van WML? Dat doet de Inspectie Leefomgeving en Transport. Zij houdt de inspecteurs van WML dagelijks in de gaten. En dat is goed. Want als het over de kwaliteit van drinkwater gaat, kun je nooit te veel doen!



Een witte wereld

.....
gemaakt van kraanwater

Het is één van de laatste nazomerse dagen als we bij SnowWorld in Landgraaf aankomen. Buiten is het net twintig graden, maar binnen in de enorme hal blijft de thermometer hangen op min zeven. Dit skiparadijs mag zich gerust een grootverbruiker van WML noemen want op deze grootste indoor skihelling ter wereld ligt maar liefst 35.000m³ sneeuw en ijs. In de winter weet iedereen de weg naar deze sneeuw te vinden om dicht bij huis te wintersporten, of zich hier voor te bereiden op het skiën buiten. Zomers zien we veel professionele landenteams die zich hier in de sportschool, het hotel en de piste voorbereiden op een nieuw seizoen. Want de sneeuw is perfect. Dat is de verantwoordelijkheid van Dannie Hensgens, facility manager van SnowWorld in Landgraaf.

Sneeuwkanonnen

Hensgens: "Iedere nacht tussen elf en zeven in de ochtend werken hier twee mensen aan de sneeuwlaag. Anders wordt de sneeuw vies en plakkerig. Het hele jaar door wordt er steeds een nieuwe laag sneeuw op gebracht. In totaal ligt er op de gehele baan van bijna 400 meter een halve tot een hele meter sneeuw. Met sneeuwkanonnen en pistebully's prepareren we in de nacht de piste, zodat er overdag weer perfect geskied kan worden. Wij koelen kraanwater vóór tot 1 °C en pompen dat

vervolgens met 20 bar naar onze sneeuwkanonnen. Die verhogen de druk nog iets en vernevelen het water vervolgens in de ijskoude hal waar het direct sneeuw wordt. In de zomer injecteren we ook nog water in de dikke sneeuwlaag om die wat ijziger te maken. Dat vinden de profs, die dan met name skiën, fijn."

Energieneutraal

In de loop van het jaar wordt de sneeuwlaag in de hal zo steeds een beetje dikker. Dannie Hensgens: "Dat kun je bij de nooduitgangen goed zien. De sneeuw komt daar steeds hoger. Aan het einde van het seizoen schuiven we uiteindelijk de hele sneeuwlaag naar buiten om te smelten. Dan leggen we in drie weken in ploegendienst weer een helemaal verse skipiste neer." Hoewel het koelen van de hal en het maken van sneeuw energie verslindt, is SnowWorld praktisch energieneutraal.

"We gebruiken de warmte uit de machinekamer om de honderd kamers in ons hotel te verwarmen, werken steeds meer met led-verlichting en hebben dit najaar 10.000 zonnepanelen op het dak van de skipiste gelegd die als de zon een beetje wil schijnen de energie voor de koeling van SnowWorld kunnen leveren."

Grog voor de Griep

Veel mensen die een griep voelen aankomen grijpen naar de grog of kwast: vers geperst citroensap met kokend water en suiker of honing en vaak een flinke scheut alcohol. Warm opdrinken, onder de wol kruipen en de griep dan 'lekker uitzweten'. Dat is het idee. Maar werkt het ook echt? De redactie van 'Heerlijk Water' dook in de medische handboeken en ontdekte het enige écht werkzame bestanddeel in de grog: water! Laten we de ingrediënten één voor één doornemen, met de medische literatuur op schoot.

Citroensap

In dit sap zit veel vitamine C en als je dat helemaal aan het begin van een verkoudheid neemt, werkt het wellicht een heel klein beetje. Dat wil zeggen, er zijn medici die denken dat je een paar uur minder lang ziek bent. Ben je al écht ziek, dan doet het helemaal niets meer. De meeste medici denken overigens dat je de extra vitamine gewoon weer uitplast.

De alcohol

In grog gaat vieux, cognac of rum. De medische stand zegt daar weinig positiefs over. Dokters hebben niet zoveel met alcohol. Het zorgt er weliswaar voor dat je iets gemakkelijker in slaap valt, maar die roes is weinig verkwikkend. Het lijkt er op dat alcohol je temperatuur een fractie laat dalen, maar daar zijn betere middelen voor en dat hoeft ook niet.

De suiker of honing

Deze zoetmakers worden alleen maar aan de grog toegevoegd om de zure citroen een beetje te compenseren. Suiker heeft geen enkel effect op het verloop van de griep, maar zorgt er wel voor dat mensen een grog vaak best lekker vinden.

Het warme water

Dat werkt. Een goed warm lichaam mobiliseert sneller antilichamen tegen de griep. Daarom heeft koorts ook absoluut zin. Wie een warm drankje neemt, onder de warme wol kruipt en daar koortsig blijft liggen, is naar het lijkt dus het snelst weer op de been.



Het effect van een grog is nog nooit écht grondig wetenschappelijk onderzocht, maar we mogen heel voorzichtig concluderen dat het wellicht een heel klein beetje helpt. In ieder geval beter dan de poedertjes van de drogist die men in warm water op kan lossen. Want die bevatten vaak paracetamol. Dat laat de koorts dalen en vertraagt dus het herstel. Een door ons geraadpleegde arts wil niemand zijn grog ontnemen: "Als je koud, griepig en rillerig bent is zo'n warm drankje heerlijk. Net als een warme kruik en een sjaal. Dat mag je jezelf gunnen."

Het recept dan nog: een borrelglaasje rum, het sap van een halve citroen, een eetlepel honing én een kopje gekookt water. Roeren en klaar. Er zijn oude recepten waarbij men ook nootmuskaat in de grog doet. Kan, maar neem niet teveel. Meer dan 5 gram nootmuskaat geeft tal van lichamelijke klachten. En daar wil je nu net vanaf.



Water op school; een helder verhaal

Frisdrankproducenten stoppen eind 2018 met de verkoop van suikerhoudende frisdranken op middelbare scholen. De 'light'-varianten blijven wel verkrijgbaar. Dit is voor de gezondheid een beweging de goede kant op. Maar denken we ook aan duurzaamheid en kosten, dan is het natuurlijk veel logischer om gewoon lekker fris water uit de kraan te drinken. Daar zet WML dan ook serieus op in en daarin weet zij zich geruggesteund door de Provincie Limburg. In een officieel convenant spraken WML en de Provincie namelijk

af dat ze zich samen sterk maken voor meer aandacht voor kraanwater als gezonde dorstlesser. WML heeft daar werk van gemaakt met onder meer een les- en excursieprogramma voor scholen. Kijk ook op watermakerslimburg.nl. Daarnaast heeft WML actief scholen benaderd met haar Watertap. Scholen kregen een mailing waarin werd aangegeven dat de Watertap prima een plaatsje op het schoolplein kan krijgen...

Beter kunnen concentreren

"En wij kregen die mailing op precies het goede moment binnen," vertelt Maaïke Verstegen, teamleider Facilitair en verantwoordelijke voor de 'gezonde en veilige school' bij het Valuascollege in Venlo. "De leerlingen kwamen zelf met de vraag of ze in de klas water mochten drinken omdat ze zich dan beter kunnen concentreren. Daar is de directie mee akkoord gegaan. Frisdrank mag niet; water wel. Maar als dat mag, moet je het ook faciliteren. Ze moeten niet in het toilet hun flesjes gaan vullen. Daarom hebben we op alle drie de schoolpleinen een watertap laten plaatsen. We hadden die pleinen eerst rookvrij gemaakt; nu konden we dit teruggeven. Er is bij de creatieve vakken een project van gemaakt om een design te maken voor op de Watertap. Daardoor werden ze ook écht van ons."

Minder fris en minder snacks

En dan de cruciale vraag... wordt er ook minder frisdrank gedronken nu? Maaïke Verstegen: "Wij kunnen natuurlijk alleen zien wat hier op school gekocht wordt. Daar zien we in ieder geval een aanzienlijke daling bij onze inkoop van frisdranken. Doordat er minder suiker geconsumeerd wordt, is zelfs de omzet in snacks gedaald. En omdat de taps buiten staan hebben we ook nog eens bereikt dat onze leerlingen eerder naar buiten gaan. De taps dragen bij aan onze visie voor een uitdagend schoolplein en een gezondere school. We hebben vorig jaar dus ook niet gewacht tot Gemeente of Provincie met subsidie over de brug kwam en de taps zélf aangeschaft." Daarmee was het Valuascollege de eerste middelbare school in Limburg met eigen WML-watertaps voor leerlingen. 2700 leerlingen maken er dankbaar gebruik van. En veel scholen in Limburg zijn inmiddels gevolgd. Met de bekende buitenwatertap, maar ook met een watertap voor binnen die WML speciaal ontwikkeld heeft, om leerlingen te verleiden over te stappen op 'cool' kraanwater.





Koken in een warm bad

Sinds een aantal jaren werken topchefs in de betere restaurants met een geheel nieuwe kooktechniek. Hier wordt niet gekookt, gepocheerd of in de oven gebakken, maar wordt sous-vide gegaard. Groenten, vlees, vis en zelfs eieren worden eerst gevacumeerd en worden vervolgens in een warm bad gelegd. Het grote geheim van dit nieuwe koken is dat dit bad exact de temperatuur heeft waarop de ingrediënten gaar worden. Geen graad méér. Zo wordt het gerecht heerlijk gaar, zonder de structuur en daarmee het vocht te verliezen. Tot voor kort was deze techniek alleen voorhanden voor de topkoks, maar inmiddels zijn er ook betaalbare sous-vide-gaarders voor thuis te koop. We praten er over met John Heijsters, tandarts, thuiskok en lid van de Cuisine Culinaire Noord-Limburg, de eerste vereniging voor hobbykoks in Nederland.

Cuisine Culinaire

John Heijsters kookt samen met 320 andere leden in een fraaie keuken die in een goed restaurant niet zou misstaan. Hier wordt avond aan avond door 23 verschillende groepen serieus en bovenal smakelijk gekookt. Ergens staat hier nog het oude enorme fornuis van Koningin Emma, maar Heijsters gaat voor het moderne koken. Hij is binnen de hele club wellicht de grootste fan van het sous-vide garen. "We zijn een aantal jaren geleden als Cuisine Culinaire bij het top-

restaurant Luzine van Jeroen Meus gaan eten in Leuven. Daar proefde ik het buikspek van een Berkshire-varken dat gepekeld en daarna zes uur lang op 62°C in de sous-vide gegaard was. Ze hadden het daarna een paar tellen gegrilld. Ik wist niet wat ik proefde. Ik moest en zou thuis ook een sous-vide hebben en uiteindelijk heb ik die uit de VS laten komen."

Zonder stress

Koken met de sous-vide is koken zonder stress legt Heijsters uit: "Ik heb thuis bijvoorbeeld soms voor 28 man kalfshaas met wat peper en citroentijm in het warme water liggen. Dat vlees is gaar en wordt ook niet gaarder. Ik hoef dat alleen voordat het op de borden gaat even te kleuren. Maar ook asperges zijn op deze manier bereid het allerlekkerst. Die vacumeer ik met wat kippenfond en gaar ik dan drie kwartier op 85°C." En hier vanavond in Maasbree vist Heijsters onder het toezien van 20 culinaire vrienden een extreem mals varkenshaasje uit het water. "Deze heb ik anderhalf uur gegaard op precies 56°C. Kijk hoe gaar en mals hij is. Deze haas hoeft nu maar een minuutje de pan in om even bruin te kleuren." Heijsters knipt de zak open, legt het haasje in de pan en laat ons proeven. Het is een ultieme sensatie van smaak en malsheid. "Omdat de structuur nog volledig in tact is", legt onze hobbykok uit.

Water-Quiz



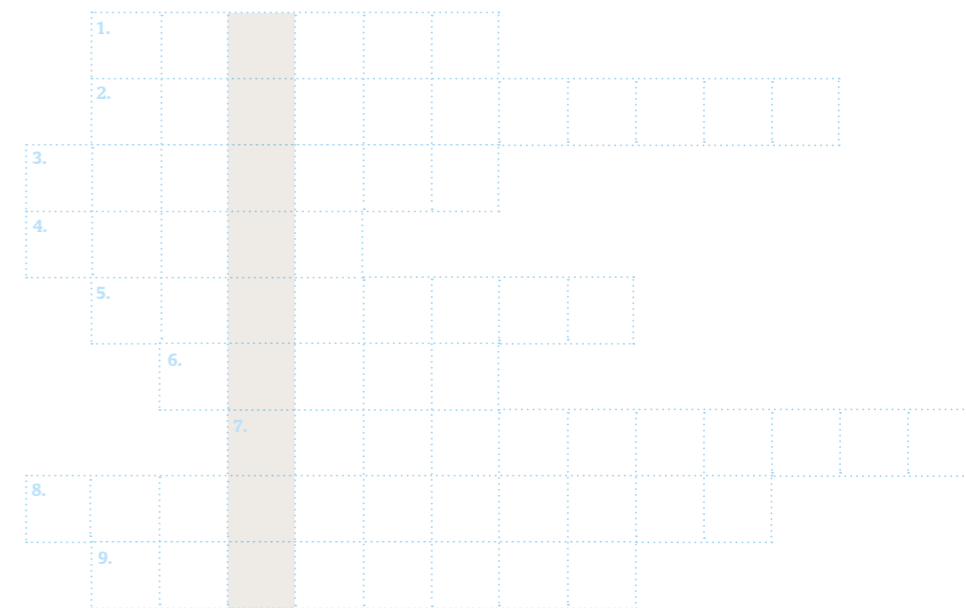
Het aantal inzendingen op de puzzel in het vorige nummer van (H)eerlijk Water was weer enorm. Ons bereikten niet alleen heel veel mailtjes met de goede uitslag, maar we kregen ook prachtige kunstwerkjes per post toegestuurd. Dank daarvoor. Limburgers blijken goede puzzelaars, want alle inzendingen waren goed. Uit de inzendingen zijn blind drie winnaars gekozen: Audry Verheijen uit Weert, J.H. Hecker uit Holtum en Marianne Vrencken uit Schimmert. Zij krijgen een jaar lang gratis drinkwater. Marianne Vrencken wint zelfs twee jaar gratis water omdat zij op hoedrinkjij.wml.nl met ons deelde hoe zij haar Limburgs water het liefst drinkt.



Ook met de kwis op deze pagina kunt u weer een heel jaar lang gratis water verdienen. Meedoen is gemakkelijk. We stellen u negen vragen. De antwoorden daarop kan de aandachtige lezer in dit magazine vinden. Vul de antwoorden in en lees vervolgens in de grijze balk van boven naar beneden een winters woord. Stuur dat woord naar puzzel@wml.nl of stuur het per post naar WML, Puzzel Heerlijk Water, Postbus 1060, 6201 BB Maastricht. Inzendingen voor 1 maart 2018 tellen mee. Succes met antwoorden zoeken.

Wilt u niet één, maar twee jaar lang gratis water winnen, dan moet u iets meer doen. WML kijkt namelijk of de getrokken winnaars ook een bijdrage hebben geleverd op site hoedrinkjij.wml.nl. Daar vertellen veel Limburgers hoe zij hun kraanwater drinken. Is uw naam getrokken en heeft u op deze site ook verteld hoe u uw water drinkt, dan verdubbelt WML uw prijs.

1. Dit diertje helpt WML bij het bewaken van de waterkwaliteit
2. Dit ligt op het dak van SnowWorld
3. Dit gaar je in drie kwartier op 85°C
4. Dit is het hoofdbestanddeel van grog
5. Dit is de naam van een nieuwe kooktechniek
6. Dit is een andere naam voor grog
7. Het is goed dat dit niet in grog zit
8. Hier staan de watertaps op scholen
9. Hier realiseert WML haar eerste windmolens



U kunt met de kwis een of twee jaar lang gratis water winnen. WML kijkt daarvoor naar uw waterverbruik in de laatst gemeten periode. Deze hoeveelheid krijgt u gratis aangeboden. Winnaars verplichten zich om toestemming te geven voor, en medewerking te verlenen aan, eventuele redactionele aandacht rond het winnen van hun prijs. Medewerkers van WML en haar toeleveranciers zijn uitgesloten van deelname.

Bubbels

Kerstboom met kluit? Veel water geven!



Veel mensen kopen een kerstboom met kluit die ze na de feestdagen willen poten in de volle grond. Dat kan. Een boom met kluit heeft over het algemeen ook veel minder naalduitval. Maar u moet wel op een aantal zaken letten. We zetten de belangrijkste zaken even voor u op een rijtje:

- Koop een boom met een kluit die nog nat aanvoelt. Liefst in een pot. Die zijn daarin opgekweekt en de wortels zijn dus niet recent beschadigd.
- Geef een boom met kluit meteen een paar liter water.
- Laat de boom wennen aan temperatuurovergangen. Haal hem pas na een dag in een frisse gang of schuur naar de woonkamer en zorg bij het naar buiten brengen ook voor een geleidelijke overgang.
- Zet de boom niet te dicht bij de verwarming of kachel. Dan droogt de boom uit. Een kerstboom staat graag op een lichte plek, maar liever niet in de zon.

- De kerstboom moet dagelijks water hebben: een halve tot één liter water per dag. Universele plantenvoeding (bv Pokon) houdt de boom langer in conditie en helpt ook tegen het uitvallen van naalden.
- Let er op dat de pot aan de onderkant gaatjes heeft. Als deze er nog niet inzitten, kunt u die er zelf in maken. Zo voorkomt u dat de pot vol met water komt te staan. Dat is namelijk ook niet goed voor de boom.

We wensen u fijne kerst(boom)dagen.

Storingen staan online



Met 9000 kilometer aan waterleidingen kan het ooit ergens mis gaan in de watervoorziening van WML. Hebt u een keer geen water of bijvoorbeeld bruin water, dan kunt u nu op waterstoring.nl/wml-direct zien of een storing al bekend is, wat er aan de hand is en wanneer het waarschijnlijk weer is opgelost. De site toont een kaart van Limburg met alle storingen én werkzaamheden. U kunt ook uw postcode invoeren, dan geeft de site de storingen in de buurt aan. De website werkt ook perfect op de smartphone.



Bubbels

Laat uw waterleidingen niet bevriezen

Water zet een paar procent uit als het bevroert. Dat kan voor heel veel schade zorgen in uw waterleiding, kranen en watermeter. Daarom geeft WML hier tips om schade te voorkomen:

- Tocht is het gevaarlijkst. Voorkom tocht in ruimtes waar de watermeter, hoofdkraan en leidingen zitten. Maak gaten en kieren dicht met isolatiemateriaal. Er moet wel geventileerd worden, zeker als hier ook de gasmeter zit. Isoleer in dat geval alleen de waterleidingen en de watermeter met isolatiemateriaal. Breng ook

tijdelijk isolatie aan rond kranen en leidingen in onverwarmde ruimtes.

- Tap de buitenkranen en leidingen in de garage of schuur zorgvuldig af, zodat er geen water meer in zit dat kan bevriezen.
- Controleer af en toe of de hoofdkraan goed sluit. Mocht er in huis een lek aan de waterleiding ontstaan, dan voorkomt u hiermee eventuele waterschade.
- Zet de thermostaat minimaal op 12 °C. Ook als u op vakantie gaat. Laat alle radiatoren ook iets openstaan. Zo voorkomt u bevroering.

- Als er geen water uit de kraan komt, kunt u controleren of de waterleiding in huis bevroren is door het aftapkraantje (na de watermeter) open te draaien. Komt er water uit het kraantje? Dan is de waterleiding binnen in huis bevroren. U kunt proberen de waterleiding in huis te ontdooien met een föhn. Als dat niet helpt, kunt u het best een loodgieter bellen. Als er overigens geen water uit het aftapkraantje komt, dan is de aansluitleiding bevroren. Neem dan contact op met WML.

130 klanten doen onderzoek voor WML



WML heeft met maatregelen aan haar pompstation in Pey-Echt de waterkwaliteit verbeterd. Maar wat merkt de klant daarvan? Vindt die bijvoorbeeld het water minder hard? WML vroeg 130 klanten om thuis als onderzoeker aan de slag te gaan. Zij kregen een officiële testkit thuisgestuurd waarmee zij de hardheid van water uit de kraan en van gekookt water zelf konden vaststellen. Veel van de thuisonderzoekers vonden het leuk om mee te doen en voor WML leverde de test en vragenlijsten een schat aan informatie op. Resultaten bleken bijvoorbeeld in sommige

gevallen anders dan in het lab van WML en die verschillen worden nu nauwkeurig geanalyseerd. Bij sommige mensen gaat WML zelfs eigen metingen doen omdat zij verrassende waardes gemeten hebben. Al met al bleek 47% van de thuisonderzoekers het water 'neutraal' tot 'zacht' te vinden en 43% vond het water 'hard'. 24% ervoer ook veel kalkafzetting in de pan. WML gaat met alle gegevens aan de slag en het water nóg beter maken. De meeste onderzoekers doen graag nog eens mee, want ze vonden over het algemeen het zelf onderzoeken leerzaam, leuk en niet zo lastig.

colofon

Heerlijk water is een uitgave van WML, **Concept** Zuiderlicht, **Vormgeving** DimCoppen **Illustraties** Beeldplus, **Fotografie** Zebra Fotostudio, DimCoppen, Bert Janssen Photography, Rijkswaterstaat en WML, **Redactie** Edwin Hendriks (WML) en DimCoppen, **Druk** Senefelder Misset

Voor waterweetjes, inspiratie, evenementen en kraanwateractualiteiten: volg ons op Facebook, Twitter, LinkedIn en hoedrinkjij.wml.nl



Drinkwater van €38.300.000

Drinkwater is eigenlijk heel goedkoop: je koopt duizend liter voor 67 cent. Toch werd in Engeland dit jaar meer dan 38 miljoen betaald voor drinkwater. De Engelse voetbalclub Chelsea betaalde namelijk €38.300.000,- aan Leicester City om de middenvelder Danny Drinkwater over te nemen. Gekke achternaam? Zeker, maar hij komt in Engeland veel vaker voor en ook in Nederland zijn er meer dan tien gezinnen met deze achternaam.



Water zuiveren

Wil je zelf een keer water zuiveren? Maak drinkwater eerst vies door er bijvoorbeeld aarde door te roeren. Doe dit in een glas dat op een kleine verhoging staat (3cm). Zet daarnaast een zelfde glas; maar dan leeg. Vouw nu een stuk keukenrol drie keer dubbel, zodat je een smalle strook krijgt. Steek die met één kant in het vieze water en met de andere in het lege glas. Wacht een paar uur. Je lege glas loopt vol met schoon water.

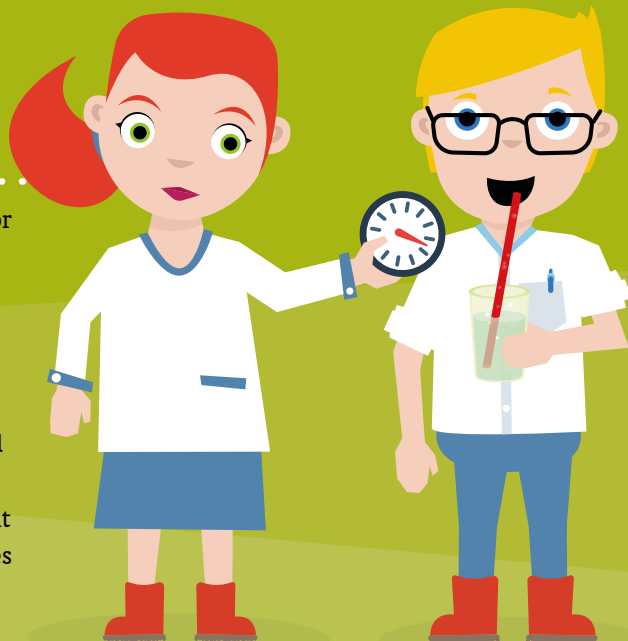


Gek

Bas vraagt aan de directeur van het gekkenhuis hoe die weet of iemand gek genoeg is om opgenomen te worden. "Nou we laten een bad vollopen met water en geven de patiënt dan een theelepel, een glaasje en een emmer en vragen hem om het bad te legen." "Oh, en dan kijk je of iemand voor de emmer kiest, want anders is hij gek", reageert Bas. "Nee, we kijken of iemand de stop er uit trekt," antwoordt de directeur. "Wil je een bed aan het raam of bij de deur?"

Gezond

Water is niet alleen heel goed voor jouw lichaam (de dokter zegt dat je er anderhalve liter van moet drinken op een dag), het is ook razendsnel. Als jij nu een slok water neemt is deze binnen vijf minuten al vanuit je maag op pad naar andere delen van je lichaam. En dat kan echt elk deel zijn, want zelfs iets hards als een tand of kies bestaat voor 10% uit water.



9.000 kilometer

WML heeft in Limburg maar liefst 9.000 kilometer waterleiding onder de grond liggen. Het is bijna niet voor te stellen hoeveel dat is. Om je een idee te geven: dat is van Maastricht tot Mexico. Zou best een goed idee zijn overigens: Limburgs drinkwater naar Mexico brengen. Want het drinkwater is daar erg onveilig. Je moet het eerst koken voor je het kan drinken. En in de buitenwijken van Mexico-Stad zijn geen drinkwaterleidingen. Daar brengt men het water met een tankwagen.

watermakerslimburg.nl



Mexico >